



Allemagne



F.G.T.

**Die Parastimme**  
n° 21 – Janvier 2004



Dans le précédent numéro, nous avons publié une interview du célèbre chercheur allemand en Tci, **Hans Otto König**.

Nous avons vu que les appareils de communication qu'il utilisait, et avait élaborés lui-même, reposaient sur l'incorporation de cristaux et d'infrarouge. Avec ces ensembles, il obtient de très riches messages venant de l'au-delà, mais aussi d'Entités qui se disent extraterrestres.

Le contact que nous vous proposons aujourd'hui, comporte de beaux, parfois assez longs, messages, qui ne paraissent pas justement venir de l'au-delà, mais d'un niveau intergalactique, plus précisément de l'étoile Sirius, où serait localisée une entité ayant pour nom : **Sanaedes**.

L'auteur reprend ensuite ce contact pour mettre en lumière certaines des réponses qui ont été données à ses questions. Comme il le dit si bien : "*Nous devons tous apprendre à avoir*

*une ouverture d'esprit plus grande*".

Alors, face à ces messages qui peuvent "déranger", puisqu'ils viennent d'un autre "ailleurs" qui ne semble pas être "notre" au-delà, suivons son conseil et pensons surtout que nous ne pouvons raisonnablement pas être les seules entités vivantes, et pensantes, dans tout l'univers, et que certaines doivent être beaucoup plus évoluées que nous, donc capables de communiquer.

D'ailleurs, nous n'avons pas à faire à un cas isolé, car d'autres expérimentateurs dans le monde affirment avoir de messages venant d'autres univers (tout en précisant que ces univers ne sont pas forcément "physiques").

En exemple, suite à un texte allemand que nous a traduit **Jean-François Moreau**, voici ce que dit l'expérimentateur allemand en Tci **Harri Lennartz** :

*"Je suis un habitué des contacts depuis de longues années, tant avec des amis décédés que des personnes, elles aussi décédées mais qui me sont parfaitement inconnues. J'entre aussi en contact avec des entités se déclarant comme extra-terrestres"*.

Dans le même texte, ce monsieur relate aussi une expérience qu'il a eue avec des êtres de la nature. Bien que ce soit un peu loin de nos intérêts spécifiques concernant la Tci, ce sujet pourrait être à retenir pour un prochain numéro, car il semble que nous soyons là aussi dans un domaine d'interférence avec d'autres mondes (d'autres plans de vibrations), ceci d'autant plus que les cas de rencontres avec ces êtres sont assez nombreux.

Voyons à présent le récit d'un contact réalisé par M. König, qui nous a été traduit de l'allemand par **Jean-Luc Normand** :

**Expérience n° 13**  
**avec le système HRS**

Au cours d'une séance par infrarouge, nos interlocuteurs de l'au-delà nous ont apporté les affirmations suivantes :

**"Les cristaux servent avant tout à recevoir des contacts d'autres plans d'existence"** et **"Utilisez les cristaux pour vous aider à enregistrer des contacts"**.

Mes mesures ont déterminé que chaque cristal possède son propre modèle de fréquences. D'autres expérimentations confirment la possibilité que des informations précises peuvent être stockées et ressorties plus tard.

Depuis longtemps il est établi que nos amis spirituels utilisent les cristaux en tant que supports d'énergie, stockage d'informations et amplificateur. Les cristaux sont le signe que l'on peut se mettre en accord avec l'harmonie cosmique.

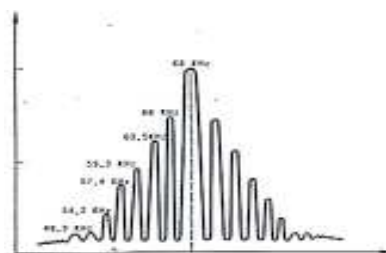


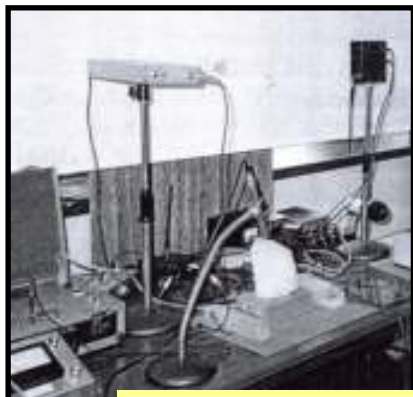
Diagramme et oscillogramme des fréquences



Je travaille pour le moment avec 3 cristaux de montagne. Les cristaux utilisés reçoivent le rayonnement d'un faisceau ultraviolet d'une fréquence spécifique, et entrent ainsi en résonance de grandeur mesurable

qui est définie comme fréquence d'intervalle temporelle (voir schémas joints).

Avec la nouvelle installation j'ai entrepris une expérimentation en utilisant le système "HRS", d'où j'ai ressorti le signal à ondes courtes à fréquence modulée, de la même façon que lors de la 12ème tentative précédente.



Vue partielle de l'assemblage expérimental

Voici le détail du contact réalisé :  
Q = question et R = réponse

Q : Nous appelons nos amis de l'au-delà.

Ici se trouvent Margaret et Hans Otto.

R : *Contact établi avec Margaret et Hans König.*

Q : Y a-t-il quelqu'un qui puisse nous aider ?

R : *Je veux venir aider.*

Q : La voix de femme qui me parla au cours d'une autre séance et m'a dit "Je te connais", c'est elle ?

R : *Je connais chaque heure de ta vie*

Q : Entends-tu mes pensées ?

R : *Je t'entends toujours.*

Q : Quels sont les supports d'énergie et les liaisons que nous allons recevoir de toi ou d'autres ?

R : *Ce sont des rayonnements cosmiques.*

Q : Comment nous recevez-vous ?

R : *Chaque vibration de l'âme se recompose instantanément en mots.*

Q : J'aimerais bien savoir d'où tu viens ?

R : *De l'étoile fixe Sirius.*

Q : Quel est ton nom ?

R : *Sanaedes.*

Q : Comment voyez-vous notre activité sur la terre ?

R : *L'homme, avec son égoïsme prétentieux, détruit et s'empare de tout.*

Q : A quoi ressemble l'avenir de notre descendance ?

R : *À un moment ou à un autre, les lois causales de la reproduction le conduiront à son destin.*

Q : Les cristaux ont-ils une possibilité pour libérer des pensées mémorisées ou des énergies ?

R : *Que ce soit noir ou brun je connais bien notre monde et que l'on ne voit pas les cicatrices au premier abord, c'est ce qui nous défini.*

Q : J'ai très mal compris. Peux-tu dire qui tu es ?

R : *Exactement comme avec les yeux et ce qui sort de la peau, chaque pore émet un rayonnement.*

Q : Ça je l'ai compris. Vous avez dit une fois que vous avez le même monde que nous, avec d'autres valeurs matérielles.

R : *Tout est vibration, seule la matière vous semble ferme.*

Q : Pouvez-vous nous dire s'il y a d'autres formes de vie dans votre galaxie ?

R : *La vie existe déjà sur un tas d'étoiles.*

Q : Pourquoi sommes-nous nés justement sur cette terre, et pas sur une autre étoile ?

R : *Vous les hommes, vous êtes nés sur cette petite planète, parce que vous devez continuer à vivre dans le plus magnifique des royaumes, où vous pouvez vous élever et vous développer spirituellement.*

Q : Ici sur notre terre nous avons déjà beaucoup progressé en technique et en médecine. Est-on déjà arrivé à un tel

développement sur d'autres planètes ?

R : *Jusqu'à présent le progrès technique n'a pas aidé l'humanité à l'unité, à la paix et au bien-être de tous, ni à la santé et au vrai bonheur.*

Q : Que pouvons-nous faire ?

R : *Des signaux d'appel sont envoyés, et tu dois en interpréter un.*

**Question pensée** " Comment devons-nous l'enseigner aux hommes ?

R : *Beaucoup d'hommes ont besoin de remettre leur âme dans le droit chemin avec des mots durs, d'autres, d'être sermonnés comme des enfants.*

Q : J'ai encore une question, peut-être pouvez-vous encore me répondre ?

R : *Plus d'énergie.*

Q : Pouvez-vous nous dire encore quelque chose d'important ?

R : *Nous nous faisons tous le plus grand souci pour votre terre.*

Fin du contact

Puis Hans Otto König fait les remarques suivantes sur ce contact :

Après observation physique plus approfondie, on peut en conclure que les structures de ces cristaux sont composées d'unités énergétiques, et non de nature matérielle. Il s'agit ici de très fines oscillations qui sont alignées sur les forces cosmiques.

Cher lecteur avez-vous remarqué à quel point les trans-contacts ont changé au cours des dix dernières années ?

Je dois avouer que la trans-technique que j'ai développée - mais aussi nos partenaires de l'au-delà, ces correspondants vibratoires cosmiques - ont rapproché les hommes dans leur façon de penser, ou plus exactement leur compréhension du langage.

Des centaines ou des milliers d'années dans l'espace-temps, ne sont à coup sûr pas un problème pour nos frères et soeurs d'une

dimension infiniment plus petite. Mais, les changements du langage en seulement un siècle sont énormes: dans le monde matériel actuel, ils nécessitent des acrobaties linguistiques cosmiques, qui puissent aboutir à une langue compréhensible à partir de quantités de mots, et cela dans toutes les langues comme je l'ai constaté dans des exemples répétés.

Les réponses aux essais de contact par générateur ont été faites en plusieurs langues, en fonction du questionneur : en italien, français, anglais, grec, portugais, turc et latin. Et ce n'est qu'un exemple des familles linguistiques.

Cette fantastique et heureuse forme d'apparition du comportement polyglotte de nos amis de l'au-delà, comme de nos partenaires galactiques, m'a permis le développement exclusif de l'appareil de Tci que j'utilise.

Maintenant, oubliez le vocabulaire des personnes et des scientifiques ésotériques qui affirment que les contacts Tci sont liés au lieu.

Et pour en revenir aux affirmations d'avant, certains commentaires ont d'ailleurs été formulés si vigoureusement, qu'ils doivent toucher chaque lecteur en plein cœur, afin d'en faire ressortir ici seulement quelques-unes des vingt et un affirmations.

"L'homme, avec son égoïsme prétentieux, détruit et s'empare de tout" ou "À un moment ou à un autre les lois causales de reproduction le conduiront à son destin".

Nous ne devons pas nous effrayer si des extra-terrestres et/ou des entités galactiques, de leur point de vue, comme l'étoile fixe Sirius, disposent d'un champ d'observation complet. Ils observent notre activité, nos faits et gestes avec pour seul objectif d'améliorer la terre et ses habitants.

Chaque affirmation en engendre une autre, chaque question une suivante. Qu'est-ce que cela signifie pour nous ?

Eux, les partenaires extra planétaires, exercent une activité positive à notre égard. Car une chose est certaine, celui qui aime se fait du souci pour les autres et prend part à son développement, même si nous ne pouvions plus faire marche arrière de manière irréversible.

En gros cela signifie : "Vous les hommes vous êtes nés sur cette petite planète, parce que vous devez continuer à vivre dans le plus magnifique des royaumes, ou vous pouvez vous élever et vous développer spirituellement".

Je n'aime pas me souvenir de mon dernier entretien avec un astrophysicien connu, qui à mon avis avait observé le ciel étoilé trop longtemps. D'après lui l'homme n'a aucune signification. L'homme et tous les êtres vivants sont un "néant" cosmique, un hasard de la nature sans importance, juste un épisode.

Son opinion est que durant n'importe quel événement cosmique turbulent, il peut arriver, par pur hasard, que les conditions restent stables dans un angle cosmique pendant quelques millions d'années. Les liaisons organiques qui en découlent, favorisent alors le développement de la vie avec un système nerveux central bien marqué.

Le hasard veut qu'elles soient confrontées à un surcroît de nourriture et qu'en fonction de leurs énergies, elles s'occupent de vagues questions cosmiques et oublient pourquoi elles se sont développées, notamment pour lutter pour la survie.

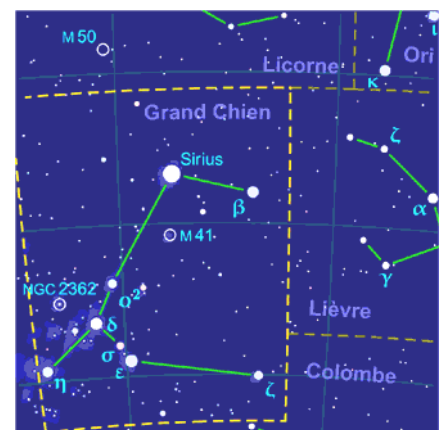
Je me suis déjà habitué à de telles différences d'opinion de la part de scientifiques reconnus. Mon avis et ma connaissance de la naissance et

de l'évolution de toutes les matières sont tout autres. Ainsi le néant évolue et se dissout pour ainsi dire non pas systématiquement dans le néant, mais il se transforme en matière et antimatière.

Que ce soit avec la physique, l'astrophysique, les mathématiques ou les sciences fondamentales, nous devons tous apprendre à avoir une ouverture d'esprit plus grande.

Tournons notre regard vers de lointaines étoiles et galaxies, ne fermons pas les organes sensoriels de nos oreilles et soyons à l'écoute des formes de vie qui nous délivrent spontanément et en toute confiance leurs secrets. Sanaedes en est un authentique et éclairant exemple.

Il n'y a pas de hasard et toutes les formes de vie universelles ne sont pas le fruit du hasard. Le créateur de tous les systèmes universels, en grand calculateur, a beaucoup de fils et de filles qu'il a envoyés dans les mondes de l'univers.



Quelques notions sur Sirius

Sirius est l'étoile principale de la galaxie du grand chien.

Avec une clarté apparente de 1-46, c'est l'étoile la plus claire du ciel nocturne, mais c'est aussi une des plus proches tout en se trouvant quand même à 8,6 années-lumière du soleil.

En même temps, Sirius forme avec 5 autres étoiles claires l'hexagone d'hiver.