

**Italie**

*Il Laboratorio*



***Rapport d'intervention  
au congrès de Paris le  
13 mars 2007***

Cette intervention a été réalisée par **Paolo Presi**, Ingénieur italien en aéronautique et auditeur certifié d'expérimentation en ondes courtes. La traduction de l'italien a été effectuée par **Colette Garnier**.



## Enquête préliminaire comparative sur la structure électroacoustique des voix paranormales psychophoniques, téléphoniques et voix radio directes

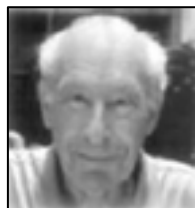
Je remercie mes amis et collègues de la Recherche, Monique et Jacques Blanc-Garin, de m'avoir invité à cette importante rencontre sur la Tci.

Je veux remercier aussi Marc-Laurent Turpin et Latifa Janati qui ont contribué de manière concrète, avec leur film documentaire "Quand l'invisible nous parle", à une meilleure connaissance et au témoignage de cet important phénomène.

Je vais vous parler à présent d'une recherche préliminaire faite au Laboratoire de Bologne sur des projets de recherche sur la Tci.

Pour pouvoir lui donner une valeur scientifique, il est nécessaire de considérer les résultats obtenus comme provisoires puisque, actuellement, seul un nombre limité de voix analysées a été obtenu sous contrôle.

Selon la définition de "TransCommunication" proposée par Ernst Senkowski en 1979, les Tci incluent les Voix Psychophoniques (EVP), les Voix Téléphoniques et les Voix Directes Radiophoniques (DRV).



Prof. Ernst Senkowski

En Italie, au Laboratoire, nous préférons définir ce phénomène comme une Interaction Auditive Instrumentale Psi (IAIP).

Cette nouvelle définition a été introduite pour fournir une description plus objective du phénomène, considéré chez nous comme étant le résultat d'une interaction de nature psychique.

Je dois cependant mettre en évidence que lorsque je dis "un phénomène de nature psychique" j'entends que l'évènement physique final (comme l'est une voix enregistrée ou enregistrable) est causé, ou supporté, de manière psychique.

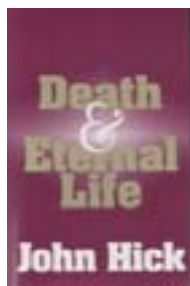


Platon et Socrate

À mon avis, la signification correcte à attribuer au mot "Psyché" doit être celle de Platon (427-347 av. J.-C.) dans ses Dialogues de Socrate (396-388 av. J.-C.) et spécialement dans Phédon (387 av. J.-C.).

Dans ces deux œuvres, Platon affirme que la Psyché (ou l'Âme) est une entité capable de survivre à la mort. Elle ne se conçoit pas comme un corps éthérique mais comme un Esprit ou Moi Intérieur, centre de la Conscience et de la faculté de choisir de façon éthiquement

responsable (Hick, 1976).



Il existe plusieurs façons d'étudier les phénomènes paranormaux, ou les évènements qui impliquent la survie de la

conscience à la mort du corps. Beaucoup d'opérateurs cherchent à recevoir des communications de l'au-delà. En général ils sont poussés par des motivations qui impliquent la sphère émotive, comme la perte d'un être cher, où le contenu des messages reçus est beaucoup plus important que tout.

D'autres chercheurs, comme nous au Laboratoire, tout en étant conscients de la grande importance des implications transcendantales possibles, nous étudions les phénomènes en y

recherchant les multiples et diverses expressions comme elles arrivent.

Notre objectif est, de cette façon, de trouver les caractéristiques de tous les éléments qui peuvent contribuer à valoriser le naturel, et donc la crédibilité du phénomène des voix.

C'est pourquoi je considère impératif que les phénomènes dont nous sommes les témoins soient étudiés avec les méthodes et les moyens techniques reconnus aptes pour une recherche menée avec des critères scientifiques.

C'est seulement en agissant de cette façon qu'il sera peut-être possible un jour de sensibiliser la communauté scientifique sur l'importance de ce type de recherche, et c'est seulement alors que les paradigmes scientifiques, aujourd'hui considérés figés, pourront être réexaminés à la lumière des nouvelles découvertes.

En accord avec la pensée de



Thomas Kuhn

Thomas Kuhn, ce sera une démarche très lente, mais la seule en mesure de mener la société humaine à une ouverture des consciences parallèlement à une reconnaissance scientifique des nouvelles découvertes.

Devant cet engagement, nous opérons avec des instruments techniques professionnels et des logiciels d'avant-garde avec lesquels nous cherchons à expliciter les anomalies qui caractérisent les voix certifiées paranormales, obtenues sous conditions de contrôle strict.

J'ai le plaisir de vous exposer, ici, quelques uns des résultats que nous avons obtenu sur ce sujet.



## Les Voix Psychophoniques (EVP : Electronic Voice Phenomenon)

Au cours du temps, beaucoup de recherches ont été faites dans divers pays, afin de réussir à comprendre les mécanismes qui gouvernent le phénomène.

Aujourd'hui, en Italie, nous avons en cours d'actualisation un projet, dénommé "Sfinge", aidé par la généreuse contribution du "Fond Mémorial Hélène Reeder".

Un tel projet prévoit l'exécution, en conditions de contrôle, de sessions expérimentales indépendantes, avec plusieurs expérimentateurs dont la capacité d'obtenir des bonnes voix est prouvée.



Nous avons démarré l'activité expérimentale avec un premier expérimentateur en effectuant des enregistrements par la méthode classique du microphone, à l'aide d'un enregistreur à cassettes avec microphone incorporé. Les dix premières sessions expérimentales ont été réalisées avec la collaboration d'un expérimentateur de sexe féminin : Madame Lida Russo de Livourne.

Un fait inattendu et surprenant attira vite notre attention dès la première expérience : la plupart des voix ne furent pas enregistrées par le magnétophone de Madame Russo, comme on s'y attendait, mais par le système digital d'enregistrement de Daniele Gullà, positionné à environ un mètre et demi de l'enregistreur de cette dernière.

Un tel système était constitué d'un ordinateur personnel, ayant pour fonction d'enregistrer les signaux provenant d'un microphone à condensateur de qualité professionnelle, signaux acquis avec des systèmes digitaux. Toute l'activité expérimentale était contrôlée via un phonomètre professionnel pour mesure du bruit de fond.

Une des raisons fut certainement la basse qualité du magnétophone de Madame Russo qui ne permettait pas d'enregistrer des événements acoustiques de faible intensité sonore.

Personnellement je retiens que la cause principale était à rechercher dans le contexte psychologique existant au moment de l'expérimentation.

La principale objection soulevée par les critiques concerne l'ambiguïté acoustique des voix. Selon eux un événement acoustique, bien fragmenté et rythmé, peut être décodé en termes linguistiques.

En outre, toujours selon les critiques, lorsque l'enregistrement est fait avec des systèmes de haute fidélité, ce qu'on pensait être des voix paranormales ne seraient rien d'autre que de simples bruits.

Notre expérimentation a montré exactement le contraire : l'enregistrement digital a mis en évidence la présence de voix que l'on ne remarquait pas dans celui fait par l'opératrice. Personnellement je retiens que les causes sont à rechercher en partie dans les appareillages employés mais surtout dans le "Système Psychique" constitué par les participants.

Il est en effet nécessaire de mettre en évidence que l'opératrice espérait fortement que les expérimentateurs du Laboratoire enregistrent des bonnes voix avec leurs équipements sophistiqués. En plusieurs occasions, en effet, Madame Russo demanda à Daniele Gullà s'il avait enregistré au moins quelques voix avec son système,

sans se préoccuper de ce qu'elle avait enregistré avec son matériel.

Dans le rapport suivant, par exemple, nous verrons les résultats des analyses exécutées sur deux brèves phrases bien timbrées reçues dans le cours de la première session expérimentale. Les deux phrases disent respectivement :

"**Ami Enzo**" (Aimes-tu Enzo) et "**Oh mamma**" (Oh maman).

Il faut savoir que le fils défunt de Madame Russo s'appelait Enzo.

La phrase entière \Ami\Enzo\ est prononcée avec une légère dilatation temporelle et avec une pause évidente entre les deux mots.

La voix est timbrée, bien cadencée, mais pendant l'expérience, ni les expérimentateurs, ni l'opératrice, ne l'ont entendue.

De la première phrase (durée : 2.278 sec.) on a analysé seulement la première partie \Ami\, alors que le mot \Enzo\ était partiellement superposé à la voix des personnes présentes lors de l'expérience. Beaucoup d'anomalies furent relevées dans les analyses :

- Des modulations basées principalement sur des variations en amplitude plutôt qu'en fréquence.
- Visibilité des formants limitée seulement au premier (F1) et au second (F2).
- Vibration des cordes vocales évidentes seulement dans de brefs intervalles.
- Médiocre dynamique et insuffisance des contenus mélodiques et harmoniques dans la voix.

**Ces 2 éléments dénotent une voix monocorde, sans expression**

- Dilatation temporelle des voyelles.

**Il s'agit d'un étalement anormal dans le temps, sorte de glissement**

- Réverbération de la voix différente de celle produite en ambiance.
- Valeurs aléatoires des voyelles.
- Contenu élevé de bruit et faible périodicité du signal.

- Impossibilité de la part du logiciel de reconstruire un modèle de conduit vocal à cause de l'influence insuffisante des organes des voies aériennes supérieures.
- Les valeurs anormales du Jitter mettent en évidence la possible présence de dysphonie.

**Jitter : Variation brusque et non désirée d'une ou plusieurs caractéristiques du signal.**  
**Dysphonie : ou enrouement, désigne une altération de la voix d'origine laryngée.**

Les mesures électroacoustiques révèlent la présence d'anomalies structurelles significatives qui dévient des paramètres typiques du parlé humain, même si la phrase est prononcée avec une voix timbrée, facilement audible, apparemment semblable à la voix humaine.

**Timbre de voix : Couleur du "son vocal" à partir de laquelle on peut identifier une personne**

La seconde phrase **\Oh\ Mamma\** (durée : 1.897 sec.) est prononcée deux fois ; la première est constituée d'une forte voix timbrée alors que la deuxième se présente acoustiquement beaucoup plus faible, pratiquement chuchotée.

- La première fois est précédée d'un son fort, semblable à celui produit par une sonnette d'appel, d'habitude placés à la réception des hôtels pour appeler le personnel. Aucune des personnes présentes n'entendit ce son pendant l'expérience.

puisque c'est produit par la sortie de l'air du nez.

- Dans la première voyelle **\a\** de la syllabe **\Ma\** les vibrations des cordes vocales ne sont pas distinctement décelables, même si les fonctions spécifiques du logiciel révèlent clairement l'activation des organes des voies aériennes supérieures. On dira la même chose pour la dernière voyelle **\a\**

- La fréquence fondamentale F0 se présente avec une évolution anormale. Au début nous avons un pic à environ 290 Hz qui ensuite retombe, en quelques millisecondes, à 77 Hz au début de la phrase.

- Dans la partie centrale de la phrase, la fréquence fondamentale F0 ainsi que les vibrations des cordes vocales sont complètement inexistantes ou pas mesurables. À la fin de la phrase réapparaît la fréquence fondamentale F0 avec un pic à 296 Hz mais avec des soupçons de traces de vibrations des cordes vocales.

Les analyses faites sur la seconde phrase présentent les mêmes anomalies que dans la première phrase avec en plus :

- Un développement anormal de la fréquence fondamentale F0.
- La voix semble être partiellement structurée soit avec des sons bien timbrés, soit avec des chuchotements, et présentant seulement quelques composantes structurelles appartenant au

Les mesures électro-acoustiques exécutées sur la seconde phrase confirment la présence d'importantes anomalies structurelles de la voix. La présence de la fréquence fondamentale, sans vibration des cordes vocales, est inexplicable. Il est nécessaire de mettre en évidence que dans le parlé humain seulement les vibrations des cordes vocales engendrent la fréquence fondamentale.

L'énergie et la haute périodicité des signaux vocaux sont absolument inhabituelles et décelables seulement dans certaines consonnes.

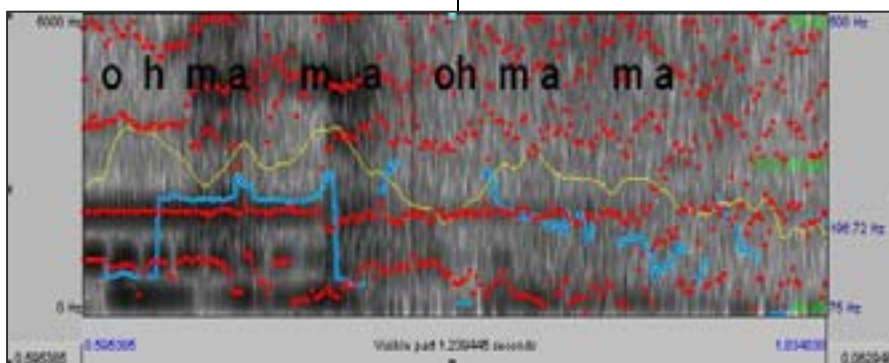
➡ Cet aspect des voix paranormales est très important puisqu'il soutient l'hypothèse de la formation des consonnes qui semblent être générées par un inexplicable épaissement localisé du bruit de fond existant

En particulier on a remarqué que les dites consonnes, principalement modulées en amplitude, sont structurées dans les bandes de fréquence des sons des syllabes.

➡ En conséquence - et ceci est un point très important - les consonnes ainsi structurées n'altèrent pas dans la phase d'écoute, le contenu sémantique des mots, c'est-à-dire leur signification

On a aussi trouvé que lorsque dans la phrase on note des légères déviations ou bien des informations incomplètes qui comportent un changement des valeurs attendues, la "base de données" existant dans le cerveau de l'auditeur est en mesure de compléter, en phase d'écoute, les parties manquantes dans le signal d'entrée.

Pour exclure la possibilité d'éventuelles erreurs dues au logiciel utilisé qui pourraient être interprétées comme des anomalies, on a pris l'habitude de vérifier les résultats en utilisant d'autres logiciel en accord avec les règles établies dans notre Procédure Opérationnelle. Les analyses complémentaires réalisées ont confirmé les anomalies remarquées.



- Sur le sonagramme, en correspondance avec la première consonne **\M\** on remarque une indication typique de bruit d'environ 5 KHz. Dans la prononciation humaine de la consonne **\M\** cela est normal,

langage humain, comme la consonne **\M\**.

- Consonnes fragmentées et apparemment engendrées par un épaissement du bruit de fond existant.

## Les Voix Téléphoniques



Je me suis intéressé à ce phénomène il y a plusieurs années après avoir lu l'unique livre existant à l'époque sur ce sujet. Il fut publié en 1979 sous le

titre "Appels téléphoniques de l'au-delà", écrit par David Scott Rogo et Raymond Bayless.

A la suite de ce phénomène beaucoup d'individus ont affirmé d'avoir reçu des coups de téléphone de la part de personnes dont on s'est aperçu par la suite qu'elles étaient trépassées. Dans d'autres occasions les voix se sont manifestées lors d'une conversation normale entre deux personnes vivantes, comme dans le cas que je vous illustrerai ensuite.

Les auteurs du livre parlèrent même d'autres types de coups de téléphone anormaux, dénommés des "appels téléphoniques intentionnels", où l'initiateur de l'appel était une personne vivante qui avait eu pour seule intention de donner un certain coup de fil, ce qui, finalement, ne fut jamais fait. Le plus stupéfiant fut que celui qui devait recevoir le coup de fil en reçut effectivement un, de celui qui avait eu l'intention de le faire....

Il est nécessaire de remarquer que les cas du premier type se produisent spontanément avec un interlocuteur qui n'est pas conscient de parler avec un défunt. Ceux du second type concernent par contre, une communication normale entre vivants qui cherchent à recevoir un contact d'un être cher, alors qu'elles dialoguent naturellement entre elles.

Dans ce contexte, on demanda au Laboratoire d'analyser un rapport téléphonique envoyé par Internet par la chercheuse brésilienne, Sonia Rinaldi. Le rapport avait été obtenu par Madame Rinaldi en

enregistrant sur son ordinateur personnel un appel téléphonique de la part de Cleusa.

Cleusa était la mère adoptive d'Edna, une jeune fille de 16 ans, décédée après avoir été renversée par une automobile. Le coup de téléphone dura 15 minutes pendant lesquelles Edna se manifesta 78 fois. L'expérience se déroula de manière très originale ([le rapport complet de cette analyse a été publié dans Le Messenger n° 54 d'avril 2006](#)).



Sonia Rinaldi et Edna

Pendant la conversation entre les deux femmes, on mit en musique de fond, 3 CD contenant des prononciations de mots appartenant à des langues étrangères différentes de la langue portugaise.

Avec l'utilisation d'un tel mélange de sons comme source acoustique, il était presque impossible de former des phrases cohérentes en langue portugaise avec le contexte du dialogue.

Le rapport obtenu par les analyses était constitué d'une phrase à demi mélangée aux mots et l'autre moitié parfaitement vierge de la source acoustique contenant les fameux mots.

Dans ce rapport on analysa la seconde partie, là où la voix ressortait claire sans superposition du mélange de mots.

Il est nécessaire de mettre en évidence que l'ensemble analysé fut envoyé au Laboratoire par Internet, par conséquent avec toutes les limites dues à ce moyen de communication. En outre il faut aussi dire que le rapport ne fut pas obtenu dans les conditions de contrôle, par conséquent les résultats obtenus possèdent seulement une valeur de témoignage.

Les analyses exécutées sur la voix d'Edna ont révélé la présence des anomalies structurelles suivantes :

- Sévère fragmentation de la fréquence fondamentale F0
- Fragments de vibrations des cordes vocales remarqués seulement en correspondance des fragments de la fréquence fondamentale.

- Augmentation atypique de l'intensité sonore dans les bandes de haute fréquence. On doit savoir que dans le parlé normal, à une augmentation de fréquence correspond habituellement une diminution de l'intensité sonore.

Dans notre cas on a remarqué exactement l'opposé. Il semble que l'aire supérieure du palais ait été plus intéressante pour la formation de la voix, ou bien que la voix elle-même ait été produite par un organe phonatoire de dimensions beaucoup plus réduites.

- Formation anormale des mots avec fusion partielle du deuxième et du troisième formant F2 et F3.

- Largeur de bande anormale pour les formants.

- Augmentation anormale de l'intensité sonore dans le troisième et quatrième formant F3 et F4.

- Les hautes valeurs du Jitter et du Shimmer relevées indiquent la possible présence de dysphonies dues à des pathologies phonétiques.

**Shimmer : Micro perturbations de l'amplitude du signal.**

En particulier les variations d'impulsion en fréquence (Jitter) représentent une évidence indirecte d'instabilité du système vocal.

- Expression verbale anormale caractérisée par le manque de pauses vocales.

Dans le parlé humain, les pauses vocales sont causées par des occlusions produites chez certaines consonnes ou bien des phases d'expiration et d'inspiration d'air dans les poumons. Beaucoup de pauses vocales peuvent dépendre même de la longueur des mots.

- Dynamique insuffisante, de même que pour les contenus harmoniques et mélodiques de la voix

Après avoir noté toutes ces anomalies, pour approfondir les recherches ultérieures, nous avons cherché à confronter la voix paranormale d'Edna avec celle qu'elle avait lorsqu'elle était en vie.

Les analyses comparatives furent exécutées en utilisant un logiciel dénommé "FBI Image Searching" couramment utilisé par le **Federal Bureau of Investigation (FBI)** aux États-Unis pour identifier un orateur inconnu.

Dans notre cas les images étudiées par le logiciel furent les cartes acoustiques de la voix d'Edna vivante et de sa présumée voix paranormale.

Après avoir établi un seuil d'acceptation de 95% le logiciel a identifié la carte acoustique de la voix d'Edna vivante dans celle de sa voix paranormale.

Pour donner une signification plus importante à la recherche, la voix d'Edna vivante fut ajoutée aux 908 voix déjà existantes dans les bases de données du programme, dont 229 voix étaient exprimées en langue portugaise et brésilienne (Edna était brésilienne).

Avec le même seuil d'acceptation, le logiciel a comparé la carte acoustique de la présumée voix paranormale d'Edna avec les 909 (908 + 1) cartes acoustiques des voix de la base de données.

Le procédé de comparaison a duré



Marcello Bacci

7 heures en exécutant 48.600 opérations de calcul avec le processeur utilisé à 100%. À la fin, le logiciel a identifié la carte acoustique

de la voix paranormale d'Edna dans la carte acoustique de sa voix en vie, en dépassant le seuil d'acceptabilité avec un indice de ressemblance de **près de 99%**.

### Les Voix Directes Radiophoniques (VDR) (DRV en anglais)

Ce type de voix paranormales comprend toutes les voix, reçues

par la radio, qui répondent avec cohérence à des questions posées par un opérateur. De telles voix peuvent être facilement audibles du haut-parleur d'une radio sans besoin de l'enregistreur pour être révélées et on ne peut pas les confondre avec des transmissions radio normales ou des extraits.

Dans le but de déterminer les caractéristiques qui pourraient être communes aux voix microphoniques et téléphoniques, nous avons analysé quelques voix obtenues dans le laboratoire de Marcello Bacci au cours de ses expériences.

Les analyses sur les échantillons de voix directes radiophoniques reçues par Bacci révèlent la présence d'anomalies très semblables à celles déjà relevées dans les voix microphoniques et téléphoniques.

Un cas très significatif concerne les analyses faites, en plusieurs fois, sur la voix paranormale (présumée) de Chiara Lenzi, la fille décédée de Giuseppe Lenzi. Chiara s'est manifestée à plusieurs reprises dans le laboratoire de Bacci, et chaque fois le ton de sa voix a été reconnu par son père.

Dans ce cas aussi, les analyses ont comparé le mot "**Chiara**" prononcé par Chiara vivante et le même mot reçu à travers la radio de Bacci.



Poste de radio de Marcello Bacci

Parmi les quatre échantillons disponibles contenant le mot "**Chiara**" d'origine supposée paranormale, on a choisi celui qui, du point de vue auditif semblait être le meilleur.

Les analyses comparatives donnèrent les résultats suivants :

- Présence dans la voix paranormale d'un léger glissement

de la fréquence fondamentale F0 vers des valeurs plus hautes.

- Le même léger glissement en fréquence fut remarqué dans le premier formant F1 et dans le deuxième F2.



Daniele Gullà et Giuseppe Lenzi lors d'une intervention à Cattolica (Italie)

- La vitesse d'expression verbale obtenue était plus haute comparée à la voix normale de Chiara.

- Dans le premier **a** du mot "**Chiara**", la présence de vibrations des cordes vocales est plus évidente que dans le deuxième.

- Le vocable **ia** de la voix paranormale présente une fréquence fondamentale de durée inférieure, comparé à celui de la voix normale de Chiara.

- Le diagramme d'auto corrélation indique une très forte ressemblance entre les deux voix.

En considérant les légères différences relevées dans la voix paranormale présumée de Chiara, celle-ci fut considérée "très ressemblante" à celle de Chiara vivante.

Par la suite, pour avoir plus d'éléments d'évaluation, on a exécuté un second test.

Le mot "**Chiara**" fut enregistré sur bande magnétique, prononcé par 10 filles de la ville de Sienne ayant un âge variable de 16 à 20 ans. De cette façon on eut à disposition 10 échantillons du même mot prononcés avec le même typique accent siennois (Chiara était de Sienne), par des filles du même âge (Chiara avait 16 ans).

Ensuite il fallut insérer les 10 nouveaux échantillons dans la base de données du programme et, en utilisant une fonction pertinente, la voix paranormale présumée de

Chiara fut comparée avec les échantillons contenus dans les bases de données.

Aucune de ces voix ne ressemblait ou n'était compatible avec celle paranormale de Chiara.  
(Un rapport de Giuseppe Lenzi sur son expérience avait été publié dans Le Messenger n° 42 d'avril 2003).

Il est nécessaire de rappeler que dans la reconnaissance d'une voix inconnue, une certitude absolue à 100% n'existe jamais, puisque la voix humaine, contrairement aux empreintes digitales, n'est pas unique et non reproductible

Beaucoup de personnes ont des voix très semblables : nous pouvons l'expérimenter en reconnaissant l'identité de qui nous téléphone. Cela peut dépendre de beaucoup de facteurs puisqu'une personne peut produire plusieurs types de vocalisations.

Pour la Justice Italienne, la reconnaissance d'identité ne dépend pas seulement des résultats obtenus par l'application d'algorithmes spécifiques (leur degré de ressemblance est toujours inférieur à 100%) mais aussi d'une évaluation personnelle de l'expert chargé de la synthèse de toutes les analyses.

En 2003, on fit de nouveaux tests de type objectif à paramètres comparatifs, sur un échantillon acoustique ayant un bon rapport Signal/Bruit, choisi parmi les voix reçues à Grosseto et attribuées à Chiara Lenzi, et la voix enregistrée sur bande de Chiara en vie.

Pour ces tests comparatifs, on utilisa un logiciel de nouvelle génération du produit "FBI Image Searching", spécifiquement programmé pour la reconnaissance d'orateurs inconnus pour les services de la Magistrature et de la Police Judiciaire italiennes.

On analysa un échantillon acoustique d'une longueur de 20 secondes constitué de diverses phrases prononcées par Chiara. De cet échantillon ont été extrapolées les valeurs moyennes des voyelles

a\è\i\o\u\ et sauvegardées en matrice numérique dans la base de données existante et constituée par des voix d'environ 900 orateurs. Ensuite, on compara les voix contenues dans la base, incluant aussi celle de Chiara en vie, et l'échantillon de 20 secondes de la voix de Chiara.

Le résultat final a été stupéfiant : la voix paranormale présumée de Chiara correspondait à sa voix vivante avec un pourcentage de ressemblance **supérieur à 99%** !

### Conclusions

Les résultats des analyses faites jusqu'à présent sur des voix microphoniques, téléphoniques et des voix directes radiophoniques doivent être considérées comme un échantillonnage d'exploration des anomalies récurrentes relevées dans les structures électroacoustiques des voix paranormales.

Puisque les anomalies vérifiées semblent être récurrentes, on peut affirmer de façon totalement provisoire, que les caractéristiques des voix paranormales sont substantiellement différentes des voix humaines.

Personnellement je retiens que de telles différences sont principalement dues à leur procédé de formation. Les tests auditifs subjectifs et instrumentaux indiquent que la qualité acoustique des voix paranormales constitue indubitablement le phénomène le plus variable.

En plus de trente ans de recherches, on a remarqué la plus grande variabilité dans les voix microphoniques où le champ d'audition embrasse des voix murmurées jusqu'à des voix bien timbrées extrêmement claires.

La qualité change même dans les voix téléphoniques. Dans certains cas, l'origine de la voix semble être la même que celle des voix microphoniques, c'est-à-dire issue de la modulation du bruit de fond ou n'importe quel matériel sonore disponible à l'instant. Dans d'autres

cas encore, comme ceux référés par le Dr. Scott Rogo, la qualité de certaines voix téléphoniques semble être la même que celle d'une voix humaine normale transmise de cette façon.

Cette variabilité des voix microphoniques et téléphoniques est remarquable même dans les voix directes radiophoniques.

Pourquoi les voix directes radiophoniques reçues par Friedrich Jürgenson, Anabela Cardoso et autres expérimentateurs sont-elles substantiellement différentes, d'un point de vue acoustique, de celles reçues par Marcello Bacci ?

Personnellement mon opinion est que la typologie des voix ci dessus mentionnées, pourrait dépendre du degré de sensibilité ou médiumnique possédé par l'opérateur.

En particulier l'existence chez l'expérimentateur de modèles conceptuels profondément intériorisés reliés à des attentes cohérentes vers de tels modèles (par exemple pouvoir recevoir des voix radios de la même manière que l'on reçoit des émissions normales) peuvent engendrer, ou activer, des canaux psychiques pour y recevoir des voix de cette façon.

Quant à ce qui vient d'être dit, comment pouvons-nous concevoir rationnellement la sensibilité ou la médiumnité ?

Personnellement je retiens qu'il s'agit d'une qualité que tous possèdent de manière plus ou moins développée ; et cela semble pouvoir être amélioré lorsque l'opérateur est profondément motivé et s'entraîne régulièrement à l'expérimentation.

Une telle qualité semble ensuite être étayée par une profonde conviction intérieure de la possibilité de communiquer avec d'autres plans de conscience. Depuis 1985 j'ai défini cette condition psychologique particulière en tant que "Disposition Attentive Intérieure".

La conscience comporte une question à laquelle il est difficile de donner une réponse satisfaisante : quel est son rôle dans la constitution de la réalité ?

Dans la conceptualité de notre culture occidentale l'esprit humain a été relégué à être seulement un coordinateur passif des expériences sensorielles. Par contre, résultant des traditions mystiques de beaucoup de cultures orientales, toutes les réalités tangibles créées par la conscience seraient de pures illusions.

L'expérience empirique avec les voix paranormales nous enseigne que les interrelations physiques et psychologiques entre la conscience et le monde physique comportent des effets subtils et des procédés qui semblent souvent contester les règles scientifiques d'espace, de temps et de causalité les plus fondamentales et confirmées.

Les nouvelles données expérimentales récemment acquises grâce aux systèmes de dernière génération pour l'enregistrement et la réglementation de données, les protocoles de recherche et les techniques d'interprétation de celles ci, soutiennent de manière significative une interprétation bio-psycho-cybernétique du phénomène.

En un mot, les effets finaux comportent une interaction complexe avec ce que je considère être un **SYSTÈME PSYCHIQUE**. J'entends par ce terme la possible participation effective de plus d'esprits communiquant entre eux grâce à des modèles psychiques opérants adéquats et réels.

Des tels modèles psychiques seraient en mesure de produire des effets sur le plan physique au moyen d'un type d'action, définie dans la littérature parapsychologique par Effet Psycho-cinétique ou Effet PK.

À cet égard je suis complètement d'accord avec John Beloff lorsqu'il suppose que la "psychokinésie"

puisse ne pas être tout à fait une force ou une énergie ou un procédé physique, mais plutôt le résultat insolite d'une relation directe existant entre nos esprits, l'Univers et tout ce qui est en lui.

On suppose qu'une telle action n'a pas besoin d'être une sorte d'énergie supérieure localisée dans les esprits ou dans le corps de l'homme mais que cela puisse être quelque chose qui se produit en certaines circonstances, qui reste encore à identifier. Une idée ou une intention mentale qui peut automatiquement forcer un système physique à agir de façon à exprimer cette idée ou cette intention. En définitive ce serait un évènement conclusif, sans besoin d'un mode d'emploi ultérieur qui rendrait intelligible les résultats finaux.

Il est évident que différents opérateurs obtiennent des voix aux caractéristiques acoustiques différentes, même s'ils opèrent avec le même matériel et la même méthode. Ce serait selon moi, une conséquence de la variété qualitative du psychisme de chaque opérateur, à un niveau conscient ou non. De telles situations psychiques différentes produiraient des effets physiques différents en fonction des dits modèles et de la façon dont ils sont conçus et intériorisés par l'opérateur.

Je voudrais conclure par une réflexion purement spéculative dérivant de mon expérience personnelle de recherche des dynamismes qui président à de telles enquêtes et, sur ces bases, ce que j'imagine qui puisse exister au-delà de ce que nous pouvons observer et mesurer.

Je retiens que dans l'immédiat post-mortem le noyau de conscience survivant ne devient pas tout à coup hyper-érudit, c'est-à-dire en mesure de connaître chaque chose du passé, présent et futur, comme beaucoup de personnes le supposent par erreur. Je pense que leurs consciences continuent à fonctionner, pendant une certaine période, selon les connaissances, c'est-à-dire selon

les modèles psychiques déjà acquis de leur vivant, sur le plan physique.

Le nouvel état existentiel suggérerait une divergence possible de la conscience comme, par exemple, l'acquisition d'une perception de la réalité plus élargie. Cette nouvelle condition évolutive serait une particularité de ce nouvel état existentiel.

Dans beaucoup de trans-communications les références à des moyens techniques et à des problèmes connexes sont fréquentes ainsi que d'autres références typiques du plan physique. Cette situation dénote la persistance de modèles psychiques acquis pendant la vie sur la Terre dans les consciences survivantes.

Personnellement je retiens que c'est la raison pour laquelle la presque totalité des trans-communications authentifiées, nous parvient de consciences décédées depuis assez peu de temps.

Dans ces cas là, étant donné que les consciences opèrent dans l'immédiat post-mortem, elles sont encore influencées par les expériences faites sur le plan physique ; par conséquent, elles possèdent encore les mêmes modèles psychiques, ou presque.

Pour structurer des nouveaux modèles psychiques, il est nécessaire d'être capables de substituer les vieux schémas mentaux avec des nouveaux, même si à première vue, ils peuvent apparaître impossibles ou impraticables.

En d'autres termes, pour atteindre l'objectif désiré, il est nécessaire d'y croire, en laissant de côté chaque ingérence rationnelle. Jésus lui même affirma ce concept lorsqu'il parle de "La Foi qui soulève les montagnes".

